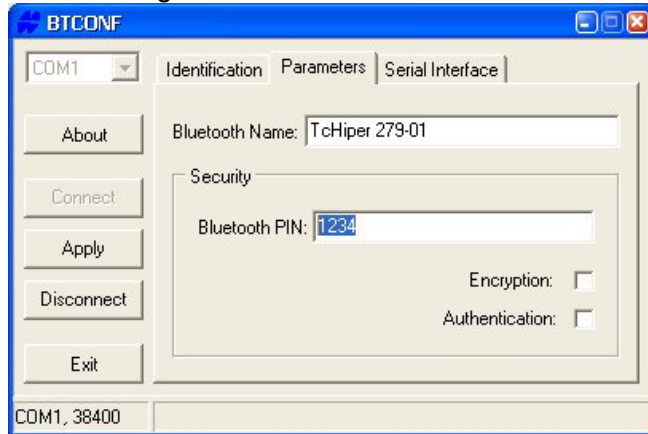


## Topcon Hiper - Bluetooth Configuration für GEO-Samos & GEO-Feld:

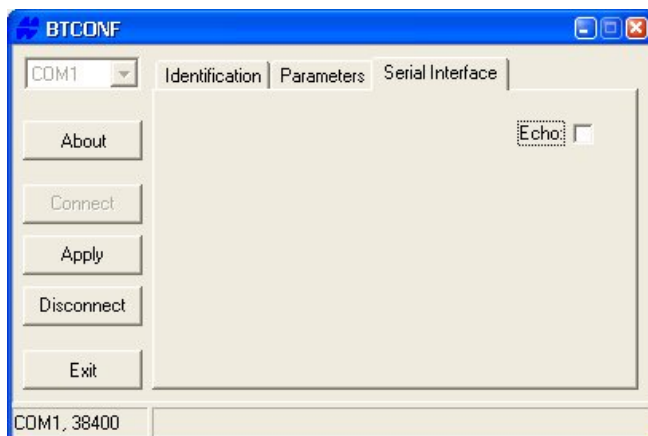
Geo-Samos als auch GEO-Feld benötigen eine virtuelle serielle Com-Verbindung. Dazu sind mit dem Topcon-Tool Btconf.exe folgende Einstellungen zu treffen:

### Einstellungen am Receiver:



Unter „*Bluetooth Name*“ kann anstatt der kryptischen Nummer wenigstens wie hier eine annähernd beschreibende Bezeichnung eingegeben werden. Dies erleichtert die spätere Zuordnung. Wichtig ist unter *Security* einen Pin-Code einzutragen, sonst erfolgt jedes Mal eine Rückfrage beim Verbindungsaufbau durch das Betriebssystem. Hier scheint ein Logikfehler vorzuliegen.

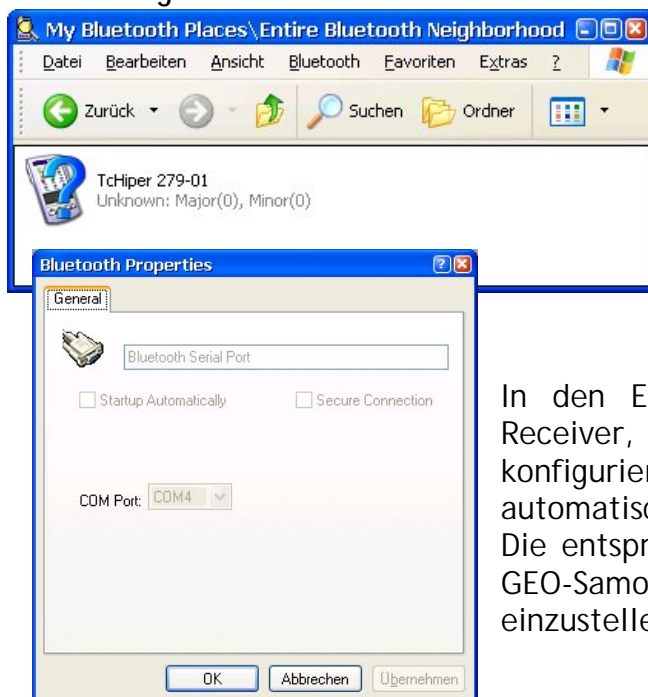
*Encryption* und *Authentication* ist nicht auszuwählen.



Ebenso auf der Seite „*serial Interface*“ ist bei *Echo* keine Markierung zu setzen.

Diese Einstellung ist mit *Apply* am Receiver dauerhaft zu speichern.

### Einstellungen unter Windows:



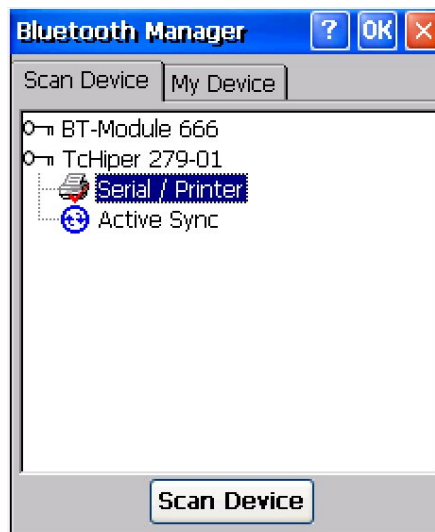
Der Receiver ist nach einem Bluetooth-Scan dann sichtbar. Nachfolgende Darstellungen können je nach Hersteller und Treiber der Bluetooth-Komponenten auch völlig anders aussehen. Der Inhalt ist dann singgemäß umzusetzen.

In den Eigenschaften oder Diensten zu dem Receiver, kann dann ein Serieller Port konfiguriert werden. Falls möglich sollte eine automatische Verbindung eingerichtet werden. Die entsprechende Comport-Nummer ist dann in GEO-Samos als Port des Receiveranschlusses einzustellen.



Diese Verbindung wird, falls so eingestellt, automatisch aufgenommen. Falls nicht, muss durch Klick auf das Symbol diese aktiviert werden.

### Einstellungen unter Windows CE auf dem Q200:



Über den Bluetooth-Icon gelangt man in das entsprechende Setup, dort ist über „Scan Device“ das entsprechende Bluetooth-Gerät zu finden. Ein Doppelclick auf „Serial / Printer“ führt zu den „Properties“ oder „Einstellungen“ dort ist der Modus **COM** zu wählen und über „Change“ zu bestätigen. Über einen weiteren Rechtsklick auf „Serial / Printer“ muss diese Verbindung noch aktiv gesetzt werden. Nur dann erscheint der erforderliche rote Haken wie im mittleren Bild.



In PocketDOS ist dann am besten unter „Settings / Communications COM2:“ der vorher konfigurierte Comport mit der Bezeichnung TcHiper... einzustellen und zu speichern.

In GEO-Feld ist der Receiver dann über den COM2 anzusprechen:

